

Marek Kołyszko

# Wizerunki podwójnego krzyża w kulturze Polski



Marek Kołyszko

# **Wizerunki podwójnego krzyża w kulturze Polski**

Wydawnictwo Naukowe  
Uniwersytetu Mikołaja Kopernika

Toruń 2015

Recenzent

*ks. prof. dr hab. Anastazy Nadolny*

Opracowanie redakcyjne i korekta

*Magdalena Szczepańska*

Projekt okładki wg pomysłu autora

*Monika Pest*

Na okładce wykorzystano drzeworyt z roku 1852 ze zbiorów autora.

ISBN 978-83-231-3258-5

© Copyright by Wydawnictwo Naukowe  
Uniwersytetu Mikołaja Kopernika

Toruń 2015

WYDAWNICTWO NAUKOWE  
UNIwersytetu MIKOŁAJA KOPERNIKA

Redakcja: ul. Gagarina 5, 87-100 Toruń  
tel. (56) 611 42 95, fax (56) 611 47 05  
e-mail: wydawnictwo@umk.pl

Dystrybucja: ul. Mickiewicza 2/4, 87-100 Toruń  
tel./fax (56) 611 42 38  
e-mail: books@umk.pl

[www.wydawnictwoumk.pl](http://www.wydawnictwoumk.pl)

Druk i oprawa: Wydawnictwo Naukowe UMK  
ul. Gagarina 5, 87-100 Toruń

# Spis treści

---

- Wstęp / 7
- I Stan badań nad podwójnym krzyżem i źródła / 15**
1. Stan badań / 15
  2. Źródła pisane / 20
  3. Źródła archeologiczne / 21
  4. Źródła etnograficzne / 22
  5. Źródła ikonograficzne / 22
- II. Znak krzyża / 25**
1. Typy, pojęcie i rodzaje krzyży / 25
  2. Krzyż w kulturach przedchrześcijańskich / 42
  3. Krzyż w chrześcijaństwie / 68
- III Krzyż podwójny / 81**
1. Geneza podwójnego krzyża / 81
  2. Relikwiarze w formie podwójnego krzyża / 85
- IV Krzyże podwójne z ziem polskich w aspekcie formy, chronologii, funkcji i pochodzenia / 105**
1. Krzyż jagielloński / 105
  2. Krzyż karawakowy / 123
  3. Order miechowski – bożogrobców / 178
  4. Godło Zakonu Świętego Ducha / 185

**V Symbolika krzyża podwójnego w kulturze chrześcijańskiej / 191**

Podsumowanie / 201

Aneksy / 203

Bibliografia / 207

Spis krzyżyków i krzyży karawakowych z ziem polskich  
wzmiankowanych w książce / 233

Spis rycin / 237

Les images de la double croix dans la culture polonaise / 247

## Wstęp

---

Śledząc przemiany kulturowe od momentu, kiedy człowiek zaczął myśleć abstrakcyjnie, łatwo zauważyć, że posługiwał się on różnego typu symbolami, tj. znakami lub gestami, które w umowny sposób wyrażały określoną treść czytelną dla niego i grupy, w której żył (patrz Kobielus 2000, s. 9 i n.).

Poczynając od prahistorii, do czasów nam współczesnych dla różnych kręgów kulturowych takich symboli można wydzielić wiele. Szczególnie ważne miejsce różnego typu symbole zajmują we wszystkich religiach, określając idee i wartości przez nie wyrażane, a dla wszystkich, którzy z tymi ideami są związani, stanowią one znak symbolicznej i faktycznej przynależności do danej wspólnoty. Jedną z największych religii na Ziemi jest religia chrześcijańska, której głównym symbolem określającym jej charyzmat i wartości duchowe oraz bezpośredni czy pośredni przejaw pobożności jest krzyż.

Problematyce krzyża w dotychczasowej historiografii, poczynając od czasów prahistorycznych, poświęcono dużo miejsca. Szczególnie wiele rozważań symbolowi krzyża, opierając się na Biblii, pismach Ojców Kościoła itp., poświęcono w religii chrześcijańskiej (zestawienie najnowszej literatury patrz m.in. opracowania Kobielus 2000; Wojciechowski 2003).

Figurę krzyża stanowią dwie przecinające się linie, za pomocą których już od czasów prahistorycznych starano się symbolizować nie zawsze już dla nas już czytelne treści, dziś odbierane jak zwykły, najprostszy do wy-

konania ornament. W mezolicie np. za pomocą krzyża starano się ukazać postać człowieka. W innych kulturach symbolizował on syntetyczny zakres pojęciowy krzyża: niebo, boga, słońce itp.

Krzyż jako symbol wiary chrześcijańskiej pod względem formalnym, w zależności od czasów oraz potrzeb wyrażania czy określenia pewnej odrębności grupowej w obrębie całej wspólnoty, był przedstawiany w różny sposób. W ponaddwutysięcznych dziejach chrześcijaństwa możemy wyróżnić kilka typów krzyży. Kwestię tę szeroko komentowano w różnych opracowaniach z zakresu teologii biblijnej, egzegezy, liturgii, archeologii, historii sztuki, filozofii itd.

W niniejszych rozważaniach pragniemy skoncentrować się na jednym z typów krzyża, którego przedstawienie funkcjonuje już od czasów starożytnych, tj. krzyżowi z podwójną liczbą ramion poziomych, *bipatibulata* (łac. *patibulum* – ramię poziome krzyża).

W dotychczasowej historiografii różne typy krzyży o podwójnej liczbie ramion w różnych opracowaniach, m.in. ze względu na pewne uogólnienia czy nie do końca zrozumienie różnic między poszczególnymi typami, były określane błędnie. I tak np. krzyż podwójny ze względu na budowę bywa mylony np. z krzyżem gwiazdzistym czy krzyżem św. Andrzeja, a także z krzyżami unickimi, które wyobrażają krzyż z dodatkowymi poprzeczkami na krzyżu łacińskim.

Jak już wspomniano, przedmiotem rozważań w niniejszej pracy jest krzyż o podwójnej liczbie ramion poziomych, o równej lub różnej długości, z różnymi kształtami zakończeń. Zwyczajowo krzyże o takiej budowie nazywa się podwójnymi. W naszej pracy, ze względów praktycznych, również będziemy używać terminu „krzyż podwójny” zamiennie i równoważnie z *crux bipatibulata*.

Nie będziemy omawiać krzyży arcybiskupich i krzyża występującego w godle benedyktynów. Rozpoznanie właściwego godła dla składającego się z samoistnych wspólnot zakonu benedyktynów powoduje pewną trudność. Każde opactwo posiada własne godło, związane najczęściej z osobą fundatora lub opatów. Bywa, że jest nim wyobrażenie patrona opactwa lub jego atrybutów. W okresie przedrozbiorowym godłem benedyktynów w Polsce

był podwójny krzyż z napisem PAX na dolnej belce. Krzyż umieszczony był na wzgórzu, co nawiązywało do macierzystego opactwa na Monte Cassino (Kalak, Marecki 1994, s. 76).

Krzyże o podwójnej liczbie poziomych ramion, z uwagi na przypisywanie ich hierarchom Kościoła, określa się w historiografii jako arcybiskupie i patriarsze, a także jako apostołskie związane z honorowym tytułem Króla Apostolskiego (Kumor 1995, s. 818). Z krzyżem apostołskim związany jest też termin „krzyż węgierski”, który stał się znakiem herbowym lub jednym ze znaków herbowych kilku państw, w tym m.in. Jagiellonów.

Krzyż jagielloński to znak dynastii władającej od XIV wieku znaczną częścią Europy. Krzyż lotaryński jest związany z francuską prowincją, pojawił się w Lotaryngii za królowania René I Dobrego z dynastii andegawskiej, panującego w latach 1431–1453 (Horby 1994, s. 209). Określenia krzyży o podwójnej liczbie poziomych ramion: krzyże antyepidemiczne i choleryczne wskazują na powód, dla którego pobożna ludność stawiała je, nosiła przy sobie lub przybijała ich podobizny na drzwiach domostw podczas epidemii chorób zakaźnych. Podobnie z epidemią dżumy wiązała się nazwa „karawaka”, etymologicznie pochodząca od określenia miejscowości, w której miał znajdować się oryginał cudownego krzyża. Jego podobizny przez kilka stuleci krążyły po całym świecie. Inne nazwy to: krzyż podwójny, bliźniaczy, zdwojony lub *crux bifurcata*, *crux gemmina*, *crux bina*. Rzadko spotykanym określeniem podwójnego krzyża jest krzyż jerozolimski.

Rodowód podwójnych krzyży, mimo jednego prawzoru – Drzewa Krzyża Świętego, jest różny. W naukowym ujęciu brak dyscypliny terminologicznej widoczny jest już w XIX wieku, a na pewno od pierwszych lat XX stulecia. Poprawna identyfikacja i świadomość pochodzenia określonego rodzaju krzyża ma istotne znaczenie dla rozpoznania zabytku lub zespołu zabytków, przy których występuje. Na przykład haft na bursie z klasztoru w Żarnowcu, datowanej na 2. połowę XVII wieku, z przedstawieniem typowego krzyżyka karawakowego rozpoznano błędnie jako krzyż lotaryński (Rol, Strzelecka 1998, s. 88). Często określa się XVIII-wieczne karawakowe krzyże antyepidemiczne jako krzyże choleryczne

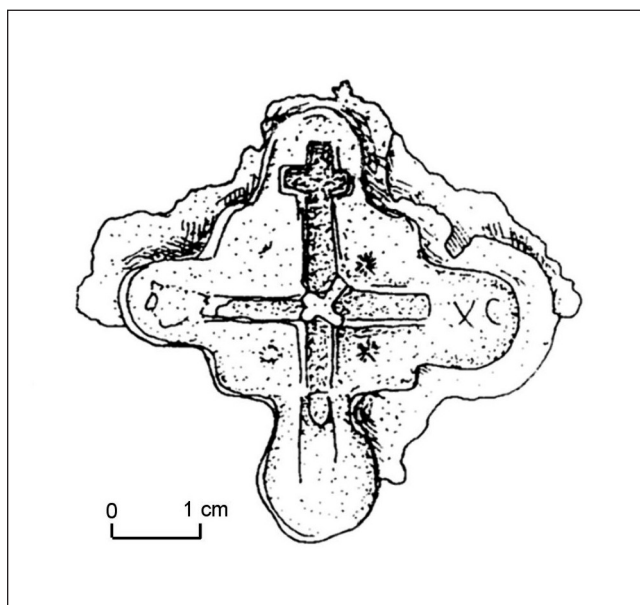


(Seweryn 1958, s. 27), a jak wiadomo, pierwszy atak cholery na ziemiach polskich nastąpił w 1831 roku (de Bondy 1934, s. 37). Słabe rozpoznanie liczby zachowanych krzyży antyepidemicznych przyczyniło się do stwierdzenia o ich niezwyklej rzadkości w Europie – rozpoznano zaledwie pięć egzemplarzy (Scheer 1984, s. 28), a tymczasem w samym województwie kujawsko-pomorskim znana jest większa ich liczba.

Pojawienie się koncepcji o terytorialności znaku rodowego (Kiersnowski 1988) jest wynikiem niedostrzegania i nierozróżniania dwóch rodzajów podwójnych krzyży umieszczanych na pieczęciach polskich po roku 1440. Podwójny krzyż bożogrobców na pieczęci Miechowa rosyjscy urzędnicy odczytali jako element upamiętniający wybudowanie tu cerkwi. Bywa, że typowe XVII- i XVIII-wieczne krzyżyki karawakowe są określane jako XIX-wieczne krzyżyki rosyjskie. Za taki uznano jeden z krzyży z okolic Włocławka. Franciszek Kotula pisał (Kotula 1977, s. 145) o trudnościach w rozróżnieniu krzyży bożogrobców od broniących przed zarazą na terenie diecezji przemyskiej. Określenie kształtu relikwiarza jako krzyża jerozolimskiego (Dąbrowska 1991) także bywa krytykowane (Derwich 1991, s. 5), a argumentów w dyskusji dostarcza *Słownik terminologiczny sztuk pięknych* (1976). Rzadko spotyka się określenie podwójnego krzyża jako jerozolimskiego. Wynika to zapewne z umieszczonego na odwrocie orderu bożogrobców miechowskich skrótu C.J. oznaczającego *Crux Jerosolimitana* (Gloger 1974, t. III, s. 303). Awers krzyża orderowego zawiera podwójny krzyż. Określenie to ma głębszy sens, jeśli uwzględnimy miejsce powstania pierwszych staurotek w kształcie krzyża o podwójnej liczbie poziomych ramion. W *Słowniku terminologicznym sztuk pięknych* (s. 252) w omówieniu tabelarycznego zestawienia odmian krzyży autorzy podają alternatywne określenie „karawaka” dla krzyża kotwicowego. Jest to poważny, zwłaszcza w wydaniu encyklopedycznym, błąd rzeczowy. Często karawaką błędnie nazywa się medaliki św. Benedykta.

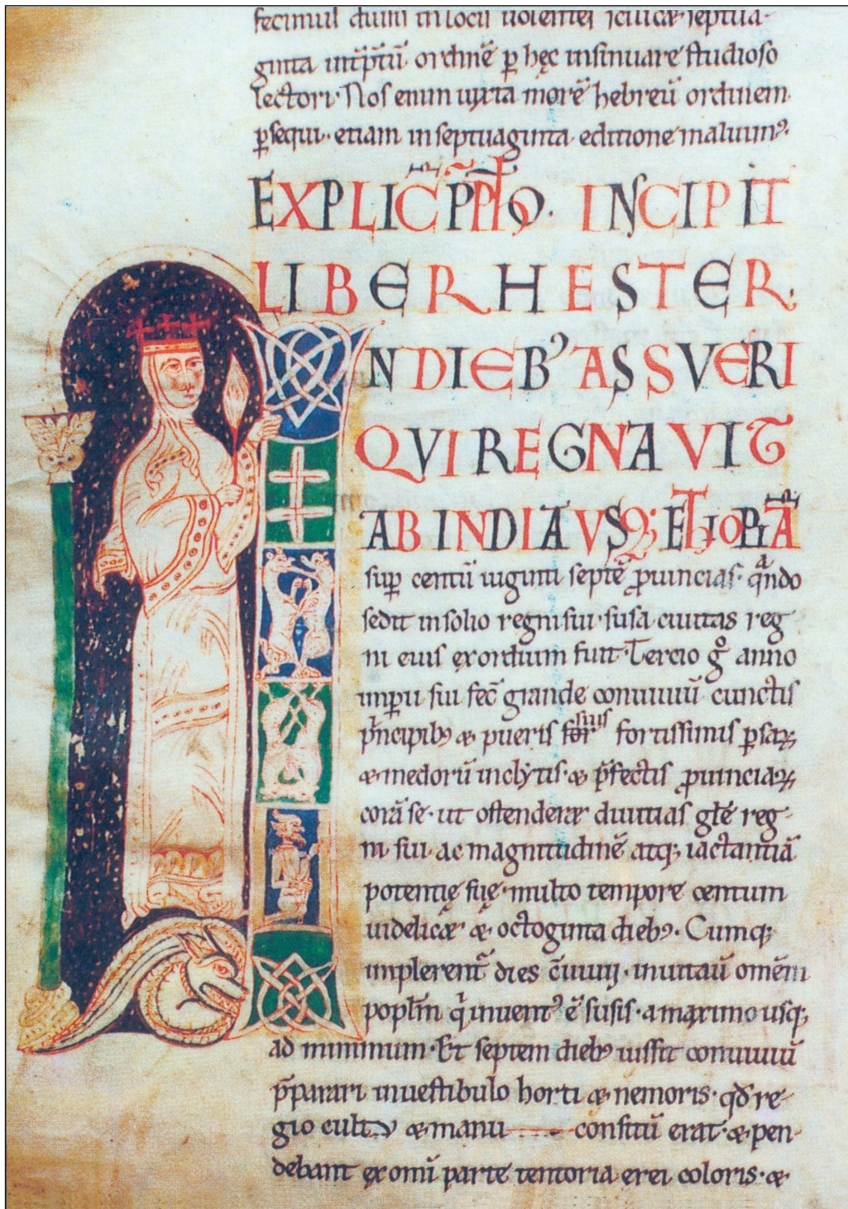
Przytoczone przykłady dają wyobrażenie o zakresie nieporozumień w odczytywaniu proveniencji, historii oraz datowania takich krzyży.

W przypadku omawianych krzyży prawie zawsze analizuje się wzajemne relacje między długością ramion poziomych, rzadko zaś formę ich zakoń-



Ryc. 1. Enkolpion z Ostrowa Lednickiego datowany na rok ok. 1018 (wg Gródek-Kciuk 1989, s. 116, ryc. 10)

czeń. Brak dyscypliny ikonograficznej spowodował, że np. krzyż z fasady kościoła Bożogrobców w Górznie mógłby być przedstawieniem krzyża jagiellońskiego o przypadkowej kolorystyce. Podwójny krzyż występuje w kulturze polskiej od XII wieku, a jeżeli za podwójny krzyż uznamy wycięcie w enkolpionie z Ostrowa Lednickiego, to nawet od 1. połowy XI wieku (Gródek-Kciuk 1989, s. 116, ryc. 10). Na krzyżu tym wycięcie w awersie ma kształt równoramiennego krzyża z silnie zredukowanym górnym, poziomym ramieniem (ryc. 1). Zabytek ten niektórzy wiążą z biskupem Anastazym, który w 1018 roku uszedł do Polski z kijowskimi stronnikami Chrobrego (Mikołajczyk 1998, s. 46). Na drugą ćwierć XII wieku datowana jest Biblia Płocka, powstała w środowisku mozańskim. Inicjał rozpoczynający księgę Estery ma dekorację zoomorficzną z plecionkowym podwójnym krzyżem pośrodku (Knapiński 1993, s. 72, tab. XXII). Skłania to do poszukiwania ukrytych znaczeń dzieła, które powstało w przepełnio-



Ryc. 2. Inicjał z romańskieji Biblii Płockieji z 2. ćwierci XII wieku. Poniżej plecionki znajduje się segment z podwójnym krzyżem (wg Muzeum Diecezjalnego w Płocku, ul. Tumaska 3a)